

3.12

Międzynarodowy Dzień Osób z Niepełnosprawnościami



Międzynarodowy Dzień Osób z Niepełnosprawnościami

Święto zostało ustanowione przez ONZ (Organizacja Narodów Zjednoczonych) w 1992 roku i jest obchodzone 3 grudnia. Jego celem jest przybliżenie problemów osób z niepełnosprawnościami oraz pomoc poprzez włączenie ich w życie społeczne.

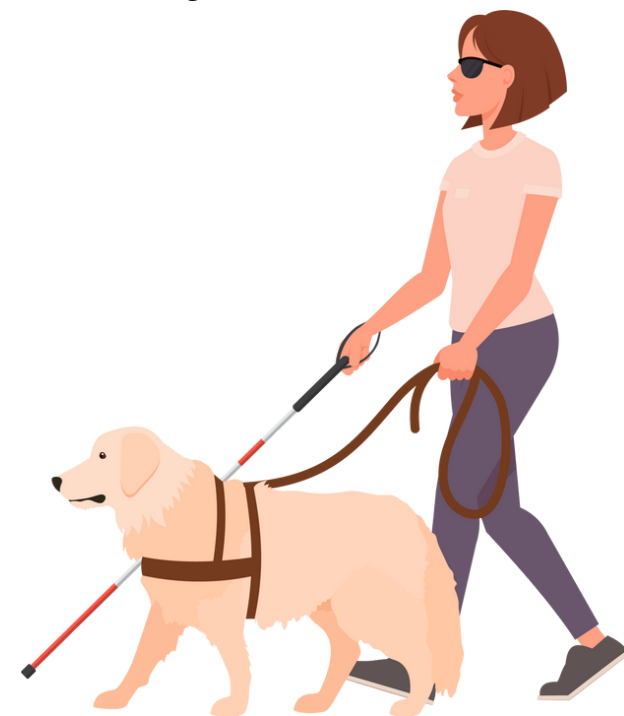


Ważną tematyką tego wydarzenia są również bariery architektoniczne, które stanowią problem dla osób niepełnosprawnych.

Konwencja o prawach osób niepełnosprawnych

W 2006 roku Zgromadzenie Ogólne ONZ przyjęło konwencję o prawach osób niepełnosprawnych. Jej założenia gwarantują osobom niepełnosprawnym prawo do:

- ✓ swobody poruszania się (w tym dostępu do przestrzeni, budynków, transportu, informacji i komunikacji w stopniu równym z osobami pełnosprawnymi),
- ✓ udziału w życiu politycznym i kulturalnym,
- ✓ życia prywatnego i rodzinnego,
- ✓ wolności i bezpieczeństwa,
- ✓ ochrony zdrowia,
- ✓ edukacji.



Czym jest niepełnosprawność?

Istnieje wiele definicji niepełnosprawności. Jedna z nich mówi, że jest to każde ograniczenie bądź niemożność (wynikające z niesprawności) prowadzenia aktywnego życia w sposób lub w zakresie uznawanym za typowe dla człowieka.

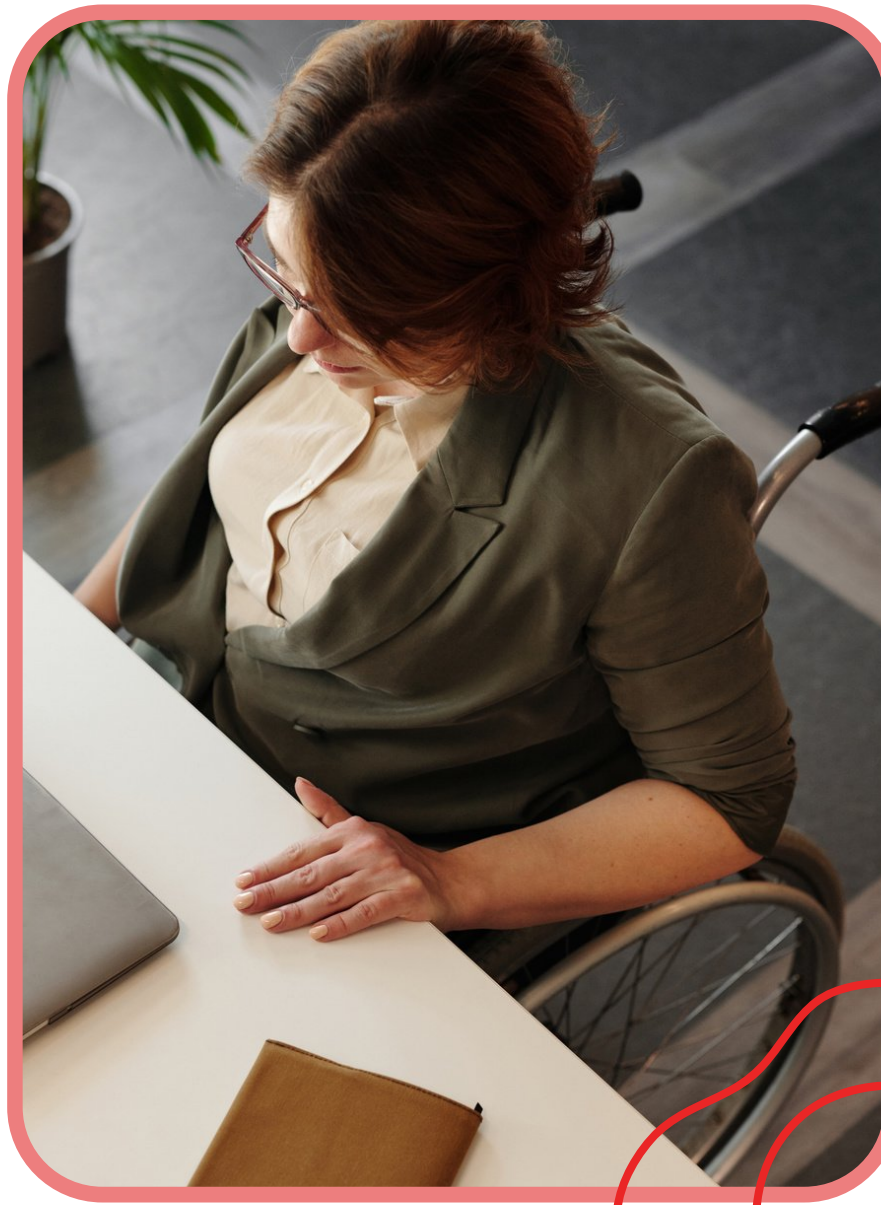


Za osoby niepełnosprawne według Światowej Organizacji Zdrowia (WHO) uważa się osoby, które nie mogą samodzielnie, częściowo lub całkowicie, zapewnić sobie możliwości normalnego życia indywidualnego i społecznego na skutek wrodzonego lub nabytego upośledzenia fizycznego bądź psychicznego.

Liczba osób z niepełnosprawnościami

Wśród nas żyje wiele osób dotkniętych przez los w różny sposób. W Polsce liczba osób ze stwierdzoną niepełnosprawnością wynosi ponad 3 miliony, jednak szacuje się, że liczba ta może być znacznie większa - sięgająca nawet 7 milionów osób.

Rodzajów niepełnosprawności jest bardzo wiele i nie każda z nich musi być zauważalna.



Sytuacja osób niepełnosprawnych

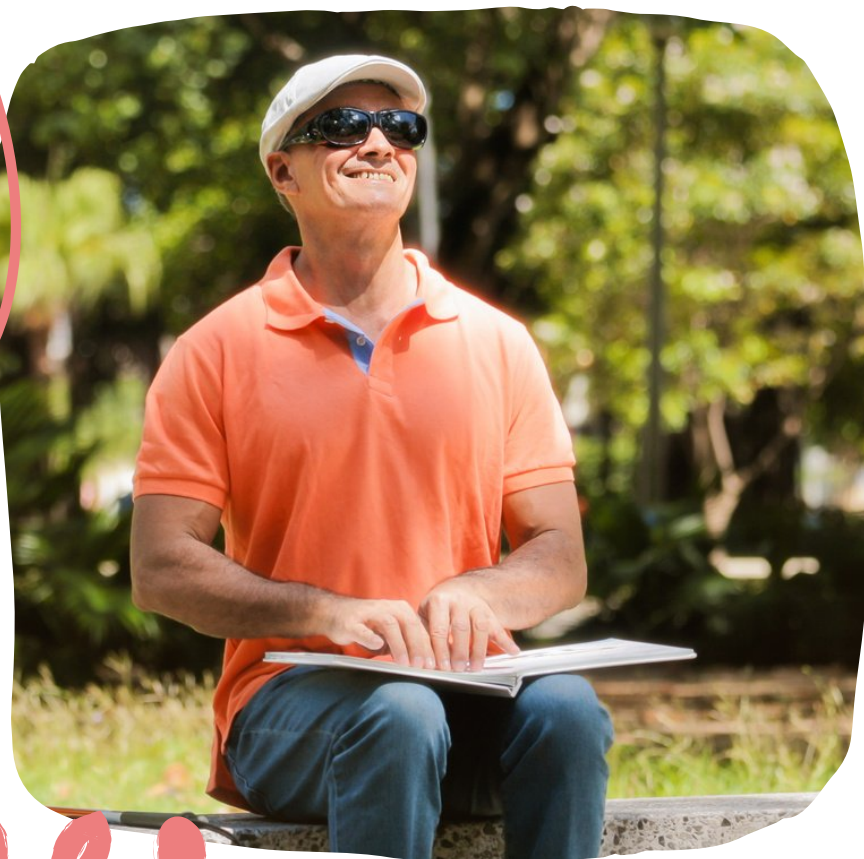
Przez wiele lat osoby z niepełnosprawnościami miały utrudnioną możliwość zdobycia wykształcenia i wymarzonej pracy. Wsparcie finansowe dla pracowników i pracodawców zatrudniających osoby niepełnosprawne sprawiło, że odsetek osób niepełnosprawnych aktywnych zawodowo wzrasta z każdym rokiem.

Postęp i nowoczesne technologie sprawiają, że dostęp do wielu miejsc jest coraz bardziej powszechny, a stanowiska pracy są lepiej przystosowane dla osób niepełnosprawnych.



Savoir vivre - na co dzień!

Dobre maniery oznaczają także umiejętność poprawnego zachowania w stosunku do osób niepełnosprawnych. Wielu ludzi, którzy nie mają kontaktu z niepełnosprawnymi, boją się, że sprawią komuś przykrość lub zamiast pomóc - zaszkodzą.



Pamiętaj, aby traktować każdego człowieka z szacunkiem i poszanowaniem prywatności. Nie należy wypytywać o przyczynę stanu zdrowia oraz nie traktować z litością.

Zanim pomożesz - zapytaj



Niepełnosprawność nie oznacza, że dana osoba potrzebuje pomocy w każdej czynności. W wielu sytuacjach osoby niepełnosprawne radzą sobie bardzo dobrze i są całkowicie samodzielne.

Jeżeli zauważysz, że dana osoba może potrzebować pomocy - najpierw zapytaj, czy oczekuje wsparcia, zanim podejmiesz działanie.

Zachowuj się naturalnie

W przypadku rozmowy z osobą niepełnosprawną należy zwracać się bezpośrednio do niej - a nie wyłącznie do jej opiekuna czy towarzysza. Zwróć także uwagę na styl swojej wypowiedzi - powinien być taki sam jak w przypadku wypowiedzi do osób pełnosprawnych.

Pamiętaj, aby nie naruszać przestrzeni osobistej drugiego człowieka. Klepanie po plecach, dotykane wózka, skutera czy laski może być niekomfortowe dla osoby niepełnosprawnej - a nawet może zakłócić jej równowagę.



Problemy osób niepełnosprawnych

Głównymi problemami, z którymi spotykają się osoby niepełnosprawne, są przeszkody architektoniczne: barierki, wysokie krawężniki, brak podjazdów, wąskie przejścia, niedostosowane windy. Dla osób niewidomych i słabo widzących problemem mogą okazać się nieczytelne informacje, przeładowane graficznie strony internetowe, drobna i mało kontrastowa czcionka.



Jednym z poważnych problemów jest także stereotypowe postrzeganie osób niepełnosprawnych jako osób niezaradnych życiowo i niezdolnych do podjęcia pracy.

Miejsca parkingowe



Na wielu parkingach jest przynajmniej kilka miejsc przystosowanych dla osób niepełnosprawnych. Są one szersze od standardowych miejsc, a także są położone bliżej docelowego punktu (np. sklepu). Na tych miejscach parkować mogą wyłącznie osoby posiadające kartę parkingową dla niepełnosprawnych lub osoby przewożące osobę/ osoby niepełnosprawne. Karta jest przypisana nie do pojazdu, a do konkretnej osoby niepełnosprawnej.

Podjazdy, poręczce i windy



Często nie zdajemy sobie sprawy, jak ważną rolę odgrywają podjazdy, poręczce i windy dla osób niepełnosprawnych. Ich obecność zapewnia dostęp do konkretnych miejsc, np. szkół, banków czy urzędów.

Pies przewodnik

Osoby niewidome mogą ubiegać się o psa przewodnika. Po spełnieniu wszystkich warunków i szkoleniu psa jest on przekazywany opiekunowi.

Psi przewodnik pełni ważną rolę, pozwalając na bezpieczne i szybsze przemieszczanie się w terenie niż przy pomocy białej laski.

Pamiętaj, aby nie rozpraszać psa i nie nawiązywać z nim kontaktu podczas jego pracy.



Zasady które warto zapamiętać

- ✓ Bądź taktowny - uprzedź o swoich zamiarach (np. chęci udzielenia pomocy).
- ✓ Nie naruszaj przestrzeni osobistej osoby niepełnosprawnej.
- ✓ Reaguj uprzejmie.
- ✓ Podczas rozmowy nie stawaj za plecami osoby na wózku, najlepiej usiądź naprzeciwko, aby być na jednym poziomie z rozmówcą.
- ✓ Nie bój się używać słowa "chodźmy", mówiąc do osoby poruszającej się na wózku.



Twoja naturalność i wrażliwość pomoże przetrącić wszelkie bariery!



"KAŻDY INNY, WSZYSCY RÓWNI"